

## Informace ke způsobu podání

- Pokud máte sucho v ústech, zvlhčete je vodou. Vodu vyplivněte nebo polkněte.
- Vložte tabletu co nejdále pod jazyk a nechte ji rozpustit. Dbejte na to, abyste tabletu necucali, nežvýkali ani nepolkli.

## Informace k dávkování

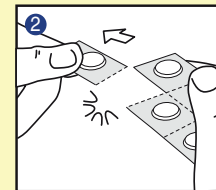
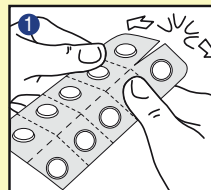
- Pokud není dosaženo adekvátní úlevy od bolesti do 15–30 minut od počátku podání jedné tablety, lze užít druhou tabletu 100 a/nebo 200 µg, dle dávkovací tabulky.
- Během jedné epizody průlomové bolesti neužívejte více než dvě dávky přípravku Lunaldin®.
- Než začnete léčit další epizodu průlomové bolesti, počkejte alespoň **2 hodiny** od užití poslední dávky.
- Pokud vám nestačí **maximální dávka 800 µg** nebo máte **více než 4 epizody** průlomové bolesti za den, obraťte se na svého lékaře, který vám navrhne jiný způsob léčby.

## Jednotlivé síly přípravku Lunaldin®

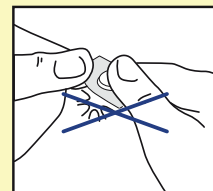


## Informace o přípravku Lunaldin® PRO PACIENTY

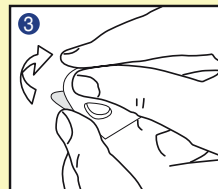
### Postup při užívání přípravku Lunaldin®



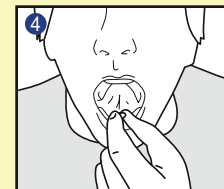
Ohnutím a odtržením na místě perforace oddělte z blistry **jeden** dílek.



**Tabletu nevymačkávejte!**

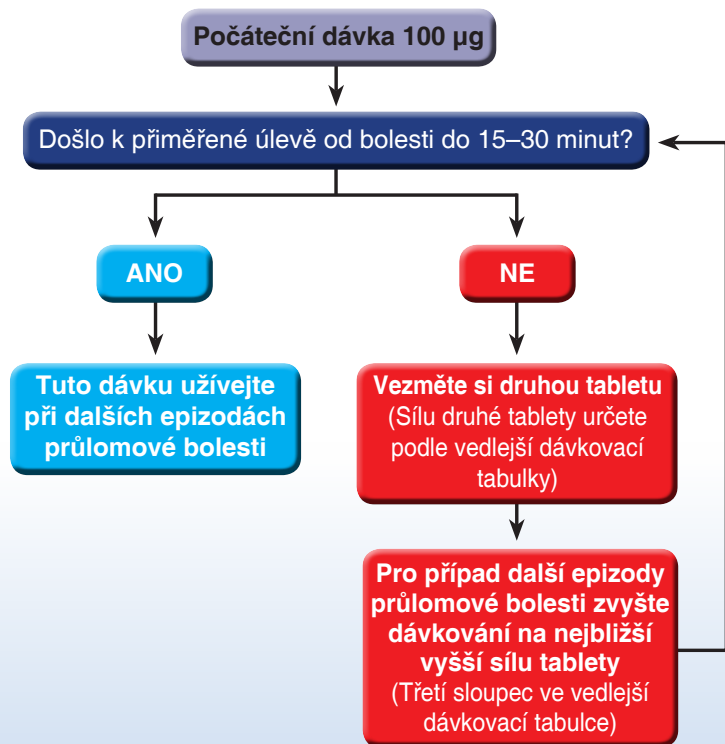


Sloupněte krycí fólii blistrového dílku a jemně vyjměte tabletu.



Vložte si tabletu přípravku Lunaldin® pod jazyk a nechte ji zcela rozpustit.

# Dávkovací schéma přípravku Lunaldin®



## Dávkovací tabulka

Síla počáteční tablety	Síla druhé tablety	Síla tablety pro další epizodu
100µg	100µg	200µg
200µg	100µg	300µg
300µg	100µg	400µg
400µg	200µg	600µg
600µg	200µg	800µg
800µg	NELZE	800µg

Při jedné epizodě průlomové bolesti můžete použít **více tablet 100–200 µg, maximum jsou 4 tablety** při jedné epizodě.

Během zvyšování dávky je možné užívat násobky tablet 100 a/nebo 200 µg.